



RAPPORT D'ACTIVITÉ 2023 PROJETS EN CIMES

Une ascension vers l'emploi !

**Avec les entreprises, ouvrir de nouveaux horizons
à de jeunes adultes sans emploi ni formation**

2023, une année d'expérimentation

Mot du Président



Quand nous avons décidé de créer l'association, le projet était déjà bien défini. Nous avons écrit, consulté, lu, visité des lieux. Le logo était dessiné, le site internet prêt, une vingtaine de personnes d'horizons différents avaient déjà répondu à l'appel.

Le 27 septembre 2022, nous signions les statuts. Le 25 novembre, un séminaire du conseil d'administration sous le Mont-Blanc nous permettait de faire mieux connaissance et de nous répartir les chantiers, et l'année s'est déroulée, exaltante.

3 promotions, 39 jeunes et 8 partenaires d'insertion, 42 bénévoles ... que dire de plus ?

- Dire toute notre reconnaissance aux personnes, entreprises et fondations qui ont soutenu le financement de notre lancement.
- Dire aux associations et structures qui ont identifié des jeunes pour notre parcours combien ce partenariat noué est essentiel pour que Projets en Cimes soit le tremplin que nous voulons ensemble pour les jeunes que nous accompagnons.
- Dire un immense merci à toutes les personnes qui ont participé ment aux missions, chaque heure passée à contribué au "pas décisif" sur le chemin de l'emploi durable que nous pouvons faire faire aux jeunes.

Nous avons demandé à un cabinet de conseil de nous aider à affirmer notre positionnement et nous faire des recommandations d'organisation. Forts de leurs conclusions, nous préparons 2024 avec un projet d'insertion dont la place est reconnue et avec une équipe augmentée.

Merci pour votre confiance



Thierry Lepercq

**" La vie, c'est comme la montagne.
On monte, c'est dur, on croit qu'on est en haut,
mais le sentier redescend.,
On doit remonter et on arrive enfin en haut"**
Adlan, (Villiers-sur-Marne)



En créant des passerelles entre les jeunes et les employeurs, Projets en Cimes participe à l'insertion des jeunes NEET* et s'investit dans la résolution du paradoxe des emplois non pourvus.

NEET* Non insérés - *not in education, employment or training - 13 % des jeunes en France

Notre vision, nos missions

Projets en Cimes est une association créée par des bénévoles issus de multiples horizons professionnels.

Projets en Cimes répond à un **enjeu de cohésion nationale et d'emploi** en agissant sur l'insertion des jeunes adultes **qui ont décroché à un moment du chemin de la formation et de l'emploi.**

Notre projet procède du constat que beaucoup de jeunes en situation de rupture socio-professionnelle connaissent insuffisamment les codes pour avancer dans leur projet d'emploi et que **des solutions innovantes peuvent leur être apportées dans ce domaine.**

Projets en Cimes se donne pour mission d'accompagner ces jeunes qui rencontrent des difficultés vers l'emploi durable ou la création d'activité, en associant, dans un même mouvement, les jeunes, des professionnels, des entrepreneurs et des dirigeants d'entreprise et leur salariés, et en mettant à leur disposition des « séjours tremplin » d'une semaine complète à la montagne.

Ces "séjours tremplin" permettent **d'accélérer les trajectoires d'insertion** et d'aider ces jeunes à se projeter dans le monde professionnel.

Ils permettent de réaliser des rencontres inspirantes, notamment grâce aux randonnées, moments propices aux échanges.

Notre « fil bleu » s'appuie sur la **pédagogie de la montagne** et sur la prise de conscience des notions de **confiance, d'effort et d'engagement**, essentielles pour un parcours réussi vers l'emploi durable. Nos ateliers de développement couplés à l'expérience de la vie en groupe sont également des éléments déterminants de nos sessions.

Animés par une **responsabilité environnementale et sociétale**, nous sommes attachés à faire vivre l'optimisme et l'accueil bienveillant.

Nous travaillons, sur l'ensemble du territoire, **en partenariat** avec des acteurs de l'accompagnement vers l'emploi.

Notre ambition est de compter parmi les acteurs de référence pour l'organisation de sessions pour des jeunes en situation de rupture socio-professionnelle.



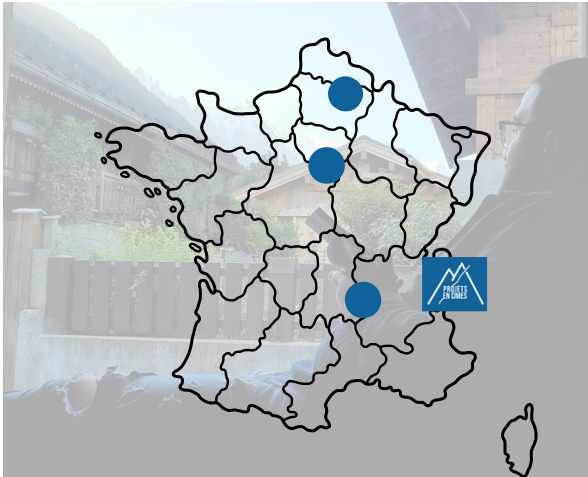
La montagne permet de se confronter aux obstacles et de s'investir pour les dépasser.
Le déracinement momentané offre une effervescence.
L'accompagnement par des représentants du monde de l'entreprise est notre singularité.

2023 en actions

3 sessions de remobilisation pour l'emploi face au Mont-Blanc

Des **partenariats ont été construits en 2023** avec des associations et structures d'insertion dans les départements du Nord, de Seine-Saint-Denis, du Val-de-Marne, dans Paris et dans le Rhône.

3 sessions ont été ouvertes et ont permis à **39 jeunes femmes et hommes** de passer une semaine à Chamonix ou à Argentière, dans un programme exigeant d'activités, accompagné par des bénévoles formés à l'accompagnement et à la formation, connaisseurs ou découvrant le massif du Mont-Blanc.



En mai, 11 jeunes



En juin 15 jeunes



En octobre 13 jeunes

Durant chaque semaine ont été organisés :

- **3 grandes randonnées**, jusqu'à 6 heures de marche, au delà de 2.000 m d'altitude et de 700 m de dénivellée positive
- **5 heures d'escalade** dans des voies cotées 4 à 5+
- **Des ateliers** tous les jours pour exprimer sa motivation, apprendre à parler de soi et de son projet.
- **Des rencontres et des visites** pour découvrir des métiers, des opportunités, des expériences.
- La visite spectaculaire de **l'Aiguille du Midi**.
- Des temps **d'accompagnement individuel** sur la base d'un référentiel de compétences partagées en amont de la session avec les prescripteurs.

39 jeunes
accompagnés

3 sessions à
la montagne

273 journées
d'activités

8 partenaires
associatifs

La vie institutionnelle

Le Conseil d'administration

Le Conseil d'administration oriente et accompagne le développement de Projets en Cimes.

Pour la première année, ont été appelées par les fondateurs douze personnes ayant un intérêt pour le lancement d'une association nouvelle et apportant un regard éclairé sur l'insertion des jeunes adultes en rupture dans la vie professionnelle.

Le bureau est composé d'un président, une vice-présidente et un trésorier.

A partir de 2024, l'Assemblée Générale procède au renouvellement du quart des administrateurs par élection, et une nouvelle structure de gouvernance va se mettre en place, dotée en outre d'un comité opérationnel et d'experts.

Les ressources bénévoles

- **Des accompagnants expérimentés** sont engagés durant les semaines à la montagne.
- Une équipe disposant de **compétences juridiques, comptables, RH, communication, informatique** apporte un effort important et de qualité tout au long de l'année.
- **Des experts** de l'encadrement des populations difficiles soutiennent les réflexions et apportent leur appui en cas de question ponctuelle.

Nos grandes dates

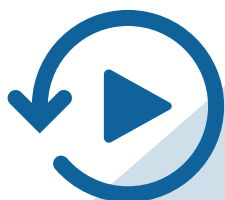
26 et 27 novembre 2022 : **séminaire du conseil d'administration** sur le site des futurs séjours.

27 mars 2023 : première **convention des bénévoles** en ligne, 42 personnes reçoivent la newsletter envoyée tous les mois.

30 août 2023 : **mise en ligne de la vidéo** qui a été applaudie au Summer of Minds à Chamonix et aux Entretiens de Valpré à Lyon.

21 septembre : **formation des accompagnants** avec intervention d'un éducateur spécialisé et d'une conseillère en insertion.

Octobre : **étude de notre positionnement** avec un cabinet de conseil.



Le bénévolat est une ressource forte de Projets en Cimes : il a représenté 123 jours durant les sessions et plus de 310 jours pour les autres missions tout au long de l'année 2023.

Finances et mécénat

Financement de l'association

L'association Projets en Cimes **fait appel au mécénat** pour le financement de ses activités.

93% des ressources proviennent de **soutiens d'entreprises et de fondations**, par des mécénats en numéraire, en compétences et en matériel.

Elles sont été complétées par des dons de particuliers.

En 2023, **9 entreprises et 9 fondations & fonds de dotation** nous ont fait confiance.



Le 7 novembre, nous recevons le **prix de la Fondation Saint-Irénée** au cours des Entretiens de Valpré à Lyon

Utilisation des ressources financières

82 % du budget de l'association est en lien direct avec le projet associatif : coût des sessions et du coordinateur des jeunes.

A côté des coûts directs (téléphonie, serveurs, frais administratifs...), les missions de support sont largement assurées par la **contribution de bénévoles**.



12 entreprises et fondations ont contribué à notre financement en numéraire,
4 entreprises nous ont soutenu avec des dons et prêts de matériel,
2 entreprises ont signé une convention de mécénat de compétences.

Compte de résultat et bilan

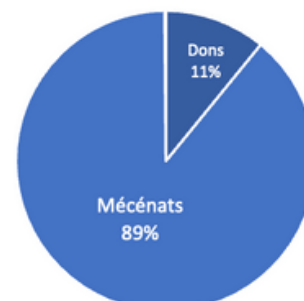
Compte de résultat synthétique au 31 décembre 2023

| PRODUITS D'EXPLOITATION | |
|--------------------------------------|------------------|
| Dons et Collectes | 8 263 € |
| Mécénats | 131 279 € |
| Autres | 809 € |
| TOTAL PRODUITS D'EXPLOITATION | 140 351 € |

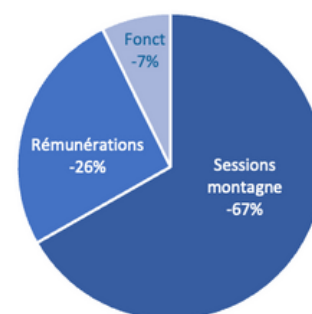
| CHARGES D'EXPLOITATION | |
|-------------------------------------|-------------------|
| Achats | (1 190) € |
| Sous-traitance | (2 430) € |
| Location de bureau | (1 006) € |
| Logiciels | (463) € |
| Primes d'assurances | (628) € |
| Honoraires et redevances | (20 076) € |
| Voyages et déplacements | (16 485) € |
| Réceptions | (936) € |
| Pension complète sessions montagne | (28 824) € |
| Communication | (296) € |
| Télécom | (266) € |
| Services bancaires | (205) € |
| Salaires et charges | (24 179) € |
| Dotations | (209) € |
| TOTAL CHARGES D'EXPLOITATION | (97 192) € |
| RESULTAT D'EXPLOITATION | 43 159 € |

| | |
|------------------------------|--------------|
| PRODUITS FINANCIERS | 103 € |
| CHARGES FINANCIERES | 0 € |
| RESULTAT FINANCIER | 103 € |
| RESULTAT EXCEPTIONNEL | 0 € |

Répartition des ressources



Répartition des dépenses



Résultat financier : 43.262 € affecté aux activités 2024

Bilan



| ACTIF | Net au 31/12/2023 |
|-----------------------------------|-------------------|
| IMMOBILISATIONS | 469 € |
| TIERS | 119 € |
| COMPTES FINANCIERS | 42 794 € |
| TOTAL ACTIF | 43 382 € |
| PASSIF | |
| Résultat de l'exercice (excédent) | 43 262 € |
| TIERS | 120 € |
| TOTAL PASSIF | 43 382 € |



Le coût total d'une session par bénéficiaire est de 1.868 €.

En 2023, 21% ont été financés par un mécénat de compétences pour l'accompagnement des sorties en montagne et l'escalade.

Les enjeux prioritaires pour 2024

Nous avons progressé dans notre “*fil bleu*” durant l’année 2023, en mettant notre énergie tout à la fois sur les recherches de partenariats et la définition du profil des jeunes que nous nous voyions accompagner, des rencontres avec des partenaires et jeunes intéressés, la définition du parcours et le contenu d’une session avec la recherche des plus belles randonnées.

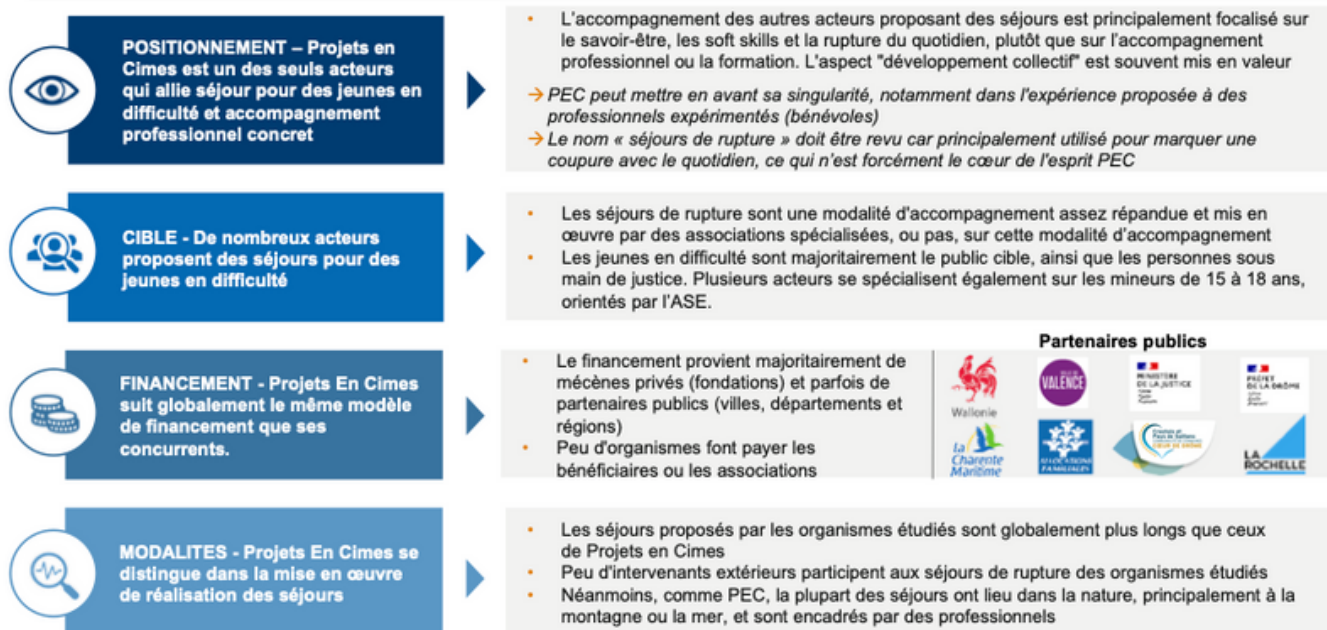
De réussite en questionnement, nous sommes arrivés au séjour de l’automne et nous avons tiré un premier bilan avec les jeunes et leurs conseillers. Chaque pas qui a été fait est différent pour l’un et pour l’autre, la grande majorité d’entre eux se déclarent **affermis dans la façon de se présenter et d’envisager leur avenir**. Certains sont en CDD, en stage, d’autres ont avancé dans la levée de “freins périphériques”, comme le logement, l’avancement de démarches administratives permettant la mobilité. Ils expriment **une confiance plus grande dans leur avenir**, parlent “d’un avant et un après” la semaine vécue avec Projets en Cimes.

Pour prendre de la hauteur, nous avons demandé au cabinet Archipel&Co de nous aider à évaluer la pertinence du projet dans le paysage des associations d’insertion, **et à formuler des recommandations pour notre développement**.

Les enseignements clés du benchmark



“ Projets en Cimes fait partie des acteurs **qui intègrent le plus un aspect professionnel à leurs séjours** ”



“ Projets en Cimes se distingue des nombreux acteurs proposant des séjours à des jeunes en difficulté via l’accompagnement professionnel proposé ”





" Projets en Cimes a une offre qui répond aux besoins pour **sortir les jeunes de leur environnement parfois fermé**, les **accompagner 'différemment'** dans leur parcours d'insertion professionnelle et pour leur permettre de **'cohabiter' avec des personnes du monde de l'entreprise** "



Ce qu'ont dit nos partenaires associatifs à propos de notre parcours



"Il y a deux façons d'acquérir des compétences pour les jeunes : par le savoir et par le faire. Nous apportons des compétences par le savoir lors de notre accompagnement, **Projet en Cimes les apporte par le faire** (l'expérience, marcher ensemble, vie commune, etc.). **Projets en Cimes a d'ailleurs beaucoup de lien avec le monde de l'entreprise**"



"Projets en Cimes est **une vraie chance pour les jeunes** mais aussi pour nous, les accompagnants, car nous apprenons aussi des façons de faire de Projets en Cimes et **c'est chouette de pouvoir offrir une opportunité comme celle-là aux jeunes que nous accompagnons**"



"Chez Projets en Cimes nous apprécions particulièrement **leur réactivité, efficacité, capacité d'écoute et accompagnement renforcé des jeunes pendant et après le programme**"

Comment nous positionnons-nous dans l'insertion professionnelle ?

4 étapes sont identifiées dans le parcours d'insertion professionnelle des jeunes, chacune répondant à des objectifs précis



Notre recommandation : se concentrer sur l'étape 2, puis envisager un développement en amont ou en aval



" La force de Projets en Cimes est d'offrir un cadre différent aux jeunes dans lequel ils vont se découvrir, expérimenter de nouvelles choses, rencontrer des professionnels. **Pas la mise en emploi, il y a des acteurs spécialisés sur ce sujet** "

Notre plan de développement à l'horizon de 3 ans

Notre axe pour 2024 - 2025 est de consolider nos réussites et d'augmenter le nombre de sessions et de jeunes accompagnés

En 2024, 5 semaines au Mont-Blanc seront proposées à 70 jeunes rencontrant des freins socio-économiques



Nous garderons nos appuis sur les **structures associatives et publiques partenaires de 2023** en ajoutant à la liste des associations pour lesquelles notre modèle de parcours a tout son sens et qui nous sont recommandées.



En lien avec elles, nous réfléchissons à une promotion constituée de jeunes femmes dont la situation peut nécessiter un **accompagnement distinctif** durant une semaine hors des lieux de vie habituels, en lien avec un service de prévention déjà partenaire.



Nous ouvrons un **poste de délégué permanent** pour assurer la réussite de nos objectifs en lien avec notre force de bénévoles qui s'accroît.



Notre budget augmente de 90 K et nos ressources seront constituées de mécénats privés. Nous nous ouvrons à être partie prenante de réponses à des appels à projets publics portés par certains de nos partenaires.

En 2024, nos ressources compteront pour 230 k€ de mécénat en numéraire, nous nous mobilisons pour identifier le complément de ressources qui va assurer notre croissance

A partir de 2026, nous ouvrirons davantage de sessions, vers de nouveaux publics, et de nouvelles régions.



Nous avons pour 2024 un plan d'actions portant sur nos activités, nos partenariats, notre notoriété et notre organisation pour un développement ambitieux et atteignable.

J'ai espoir !

Mohamad (Bron)

**Le séjour a été
une révélation !**

Maÿlis, Roubaix



**Une expérience
incroyable pour
se dépasser !**

Gauthier, Armentières

**J'y vois plus clair
dans mon projet !**

Camélia (Paris)

“ Maintenant, je marche le plus possible, je ne prends presque plus le métro. Ça m'aide à être bien tous les jours. j'ai même trouvé des randonnées à faire pas loin de chez moi ”

Alan, de Lille

www.projetsencimes.fr

Siège social : 31 Quai Saint-Vincent, 69001 Lyon

partenariats@projetsencimes.fr



Association loi 1901
SIRET 920 690 815 00013